



DOKUMENT IDENTIFIKACIJE INVESTICIJSKEGA PROJEKTA

MODERNIZACIJA CEST
Obnova lokalne ceste LC 319851 (Hudi kot),
javne poti št. 819231 (Robnikov jarek),
odcepa Gregl – Švajger ter dovoza na šolsko igrišče v
Ribnici na Pohorju



Investitor:

OBČINA RIBNICA NA POHORJU
Ribnica na Pohorju 1
2364 Ribnica na Pohorju

Datum izdelave dokumenta: **maj 2025**

Odgovorna oseba: **Srečko Geč, župan**



KAZALO VSEBINE

1	NAVEDBA INVESTITORJA, IZDELOVALCA INVESTICIJSKE DOKUMENTACIJE IN UPRAVLJAVCA TER STROKOVNIH DELAVCEV IN SLUŽB, ODGOVORNIH ZA PRIPRAVO IN NADZOR NAD PRIPRAVO USTREZNE INVESTICIJSKE TER PROJEKTNE, TEHNIČNE IN DRUGE DOKUMENTACIJE Z ŽIGI IN PODPISI ODGOVORNIH OSEB TER NAVEDBA PARTNERJA	3
1.1	<i>Opredelitev investitorja</i>	3
1.2	<i>Projektna skupina, odgovorna za pripravo in nadzor nad pripravo investicijske, projektne, tehnične in druge dokumentacije</i>	4
	<i>Osnovni podatki o izdelovalcu projektne dokumentacije</i>	4
1.3	<i>Odgovorne osebe za izdelavo investicijske dokumentacije</i>	4
1.4	<i>Opredelitev upravljavca</i>	5
1.5	<i>Opis investitorja</i>	5
2	ANALIZA STANJA Z OPISOM RAZLOGOV ZA INVESTICIJSKO NAMERO	5
2.1	<i>Opis razlogov za investicijsko namero</i>	6
3	OPREDELITEV RAZVOJNIH MOŽNOSTI IN CILJEV INVESTICIJE TER PREVERITEV USKLAJENOSTI Z RAZVOJNIMI STRATEGIJAMI IN POLITIKAMI	10
3.1	<i>Cilji investicije</i>	10
4	PREDSTAVITEV VARIANT	11
4.1	<i>Opredelitev investicije</i>	11
4.2	<i>Varianta 0 – »brez investicije«</i>	12
4.3	<i>Varianta 1 – »z investicijo« – obnove ceste z sanacijo asfaltne ceste, ter rekonstrukcija dveh odsekov z delno protiprašno zaščito</i>	12
5	OPREDELITEV VRSTE INVESTICIJE, OCENA INVESTICIJSKIH STROŠKOV PO STALNIH IN TEKOČIH CENAH, PRIKAZANO POSEBEJ ZA UPRAVIČENE IN PREOSTALE STROŠKE TER NAVEDBA OSNOV ZA OCENO VREDNOSTI	13
5.1	<i>Opredelitev vrste investicije</i>	13
5.1.1	<i>Opredelitev investicije skladno z Uredbo o enotni metodologiji za pripravo in obravnavo investicijske dokumentacije na področju javnih financ</i>	14
5.2	<i>Ocena investicijskih stroškov po stalnih in tekočih cenah</i>	14
5.2.1	<i>Specifikacija stroškov</i>	15
5.2.2	<i>Dinamika izvedbe</i>	15
5.2.3	<i>Ocena vrednosti celotnega projekta ločeno za upravičene in preostale stroške</i>	15
6	OPREDELITEV TEMELJNIH PRVIN, KI DOLOČAJO INVESTICIJO	15
6.1	<i>Tehnični opis sanacije</i>	15
6.2	<i>Opis lokacije</i>	16
6.3	<i>Časovni načrt izvedbe</i>	16
6.4	<i>Vpliv investicije na okolje</i>	16
6.4.1	<i>Varstvo okolja- okoljevarstveni učinki naložbe</i>	16
6.4.2	<i>Zmanjševanje vplivov na okolje</i>	17
6.4.3	<i>Okoljska učinkovitost in učinkovitost izrabe naravnih virov</i>	18
6.5	<i>Viri financiranja operacije</i>	19
6.6	<i>Kadrovska shema in analiza izvedljivost</i>	19
7	UGOTOVITEV SMISELNOSTI IN MOŽNOSTI NADALJNE PRIPRAVE INVESTICIJSKE, PROJEKTNE, TEHNIČNE IN DRUGE DOKUMENTACIJE S ČASOVNIM NAČRTOM	20
7.1	<i>Investicijska dokumentacija</i>	20



1 NAVEDBA INVESTITORJA, IZDELOVALCA INVESTICIJSKE DOKUMENTACIJE IN UPRAVLJAVCA TER STROKOVNIH DELAVCEV IN SLUŽB, ODGOVORNIH ZA PRIPRAVO IN NADZOR NAD PRIPRAVO USTREZNE INVESTICIJSKE TER PROJEKTNE, TEHNIČNE IN DRUGE DOKUMENTACIJE Z ŽIGI IN PODPISI ODGOVORNIH OSEB TER NAVEDBA PARTNERJA

1.1 Opredelitev investitorja

Investitor:	Občina Ribnica na Pohorju
Odgovorna oseba investitorja	Srečko Geč
Telefon:	+386 2 88 80 556
Pravni status:	Oseba javnega prava
E-mail:	obcina@ribnicanapohorju.si
Matična številka:	1358324000
Davčna številka:	SI87880300
Šifra dejavnosti:	
Transakcijski račun	SI56 0137 7010 0011 308
Odgovorna oseba za izvedbo investicijskega projekta:	Srečko Geč
Podpis odgovorne osebe, žig:	<hr/>



1.2 Projektna skupina, odgovorna za pripravo in nadzor nad pripravo investicijske, projektne, tehnične in druge dokumentacije

Investicija se bo vodila na Občini Ribnica na Pohorju. Za pripravo projektne, investicijske, tehnične in druge dokumentacije bodo izbrani tudi zunanji izvajalci ter zaposleni.

Projektna skupina, odgovorna za pripravo in nadzor nad pripravo investicijske, projektne, tehnične in druge dokumentacije:

1. Srečko Geč župan Občine Ribnica na Pohorju,
2. Alenka Klemenc Kovač direktorica občinske uprave,
3. Rok Držečnik vodja projekta

Osnovni podatki o izdelovalcu projektne dokumentacije

V času izdelave DIIP-a projektne dokumentacije ni bila izvedena.

1.3 Odgovorne osebe za izdelavo investicijske dokumentacije

Izdelovalec:	OBČINA RIBNICA NA POHORJU
Naslov:	Ribnica na Pohorju 1, 2364 Ribnica na Pohorju
Telefon:	+386 2 88 805 56
Faks:	
E-mail:	obcina@ribnicanapohorju.si
Izdelava DIIP-a	Srečko Geč
Podpis izdelovalca:	
Odgovorni vodja za izdelavo DIIP-a:	Srečko Geč
Podpis vodje odgovorne osebe:	

Dokument identifikacije investicijskega projekta je izdelan na podlagi Uredbe o spremembah in dopolnitvah uredbe o enotni metodologiji za pripravo in obravnavo investicijske dokumentacije na področju javnih financ (Ur. list RS, št. 60/2006, 54/2010, 27/2016).



1.4 Opredelitev upravljavca

Obnova ceste, ki povezuje državno cesto z zaselkom Hudi kot zajema številne ukrepe, kot so izboljšanje odvodnjavanja meteornih voda z gradnjo novih propustov, izvedba drenažnih sistemov ter izboljšave voziščne konstrukcije in vozne površine. Poleg slednje bo v obnovi javna pot Robnikov jarek, ki gre za makadamski odsek ceste. Pri odcepu Gregl – Švajger gre za obnovo ceste v dolžini 120 m, dovoz do šolskega igrišča v Ribnici na Pohorju pa je potrebno preplastiti zaradi vse slabšega asfalta.

1.5 Opis investitorja

Sedež lokalne skupnosti najdemo v idilični gorski vasici Ribnica na Pohorju, ki leži na nadmorski višini 715 m. Občino sestavlja šest naselij: Ribnica na Pohorju, Josipdol, Hudi Kot, Zgornja Orlica, Zgornji Lehen na Pohorju in Zgornji Janževski Vrh.

Danes je Občina Ribnica na Pohorju prepoznavna predvsem po neokrnjeni naravi z razvejano mrežo gorskih cest in poti. Urejene sprehajalne in kolesarske poti vabijo pohodnike in kolesarje, da uživajo v lepotah pohorske narave ter se naužijejo svežega zraka. Zimski turizem z bogato zgodovino še naprej privablja ljudi, razvit kmečki turizem s prijaznimi gostitelji pa nudi možnosti, da gostje bolje spoznajo življenje pristnih Pohorcev.

Razvojne prioritete občine Ribnica na Pohorju:

- posodobiti cestno in komunalno infrastrukturo, urediti gorske kolesarske poti, trim steze, sankaske proge ter druge naprave, ki občanom in obiskovalcem popestrijo prosti čas.
- razvijati turizem, ki temelji na naravnih danostih (klimatsko letovišče, zimsko- športni centri, turizem na kmetijah, dopolnilne dejavnosti na kmetijah);
- pospeševati gospodarski razvoj, predvsem lesarstvo ter kamnoseštvo;

2 ANALIZA STANJA Z OPISOM RAZLOGOV ZA INVESTICIJSKO NAMERO

Kot izhaja iz načel in določil Zakona o lokalni samoupravi, je med naloge občine vključena tudi investicijsko vzdrževanje in gradnja občinskih cest.

Občina Ribnica na Pohorju kot investitor želi obnoviti naslednje odseke:

- investicijsko namero obnove lokalne ceste LC 319851 Hudi kot, ki je v slabem stanju. Urediti odvodnjavanje in ustroj spodnjega ter zgornjega dela ceste.
- Obnova javne poti št. 819231 Robnikov jarek, od km 1+245 do km 2+389 (makadamski odsek ceste).
- Obnova odcepa Gregl-Švajger v dolžini 120 m. Urediti odvodnjavanje in ustroj spodnjega in zgornjega dela ceste.
- Dovozna cesta na šolsko igrišče v Ribnici na Pohorju, je zaradi slabega stanja potrebna obnova zgornjega sloja.



Občinska cesta in javne poti so namenjeni izključno krajevnomu motornemu prometu in služijo kot dostopna pot do omenjenih domačij.

Ceste se nahaja v hribovitem svetu, kjer je zaradi konfiguracije terena po celotni trasi prisotna težava z vzdolžnim in prečnim odvodnjavanjem.

2.1 Opis razlogov za investicijsko namero

Razlog investicij je, ker so obe ceste, odcep in dovoz do šolskega igrišča trenutno v slabem stanju, kar predstavlja nevarnost za udeležence v prometu, zlasti za pešce in kolesarje. Obnova cest bo pripomogla k zmanjšanju števila prometnih nesreč in poškodb. Ceste so pomembne za dostop do domov, šolskega igrišča, kmetij in gozdov v občini Ribnica na Pohorju. Slabo stanje cest otežuje dostop do teh območij, kar lahko negativno vpliva na življenje prebivalcev in gospodarsko dejavnost.

Zaradi konfiguracije terena in prometne obremenitve se na cestiščih dviguje veliko prahu, kar predstavlja znatne nevšečnosti za prebivalce in uporabnike ceste. Prašenje ima negativne posledice za zdravje ljudi, okolje in infrastrukturo. Občinska cesta Hudi kot se nahaja v slabem stanju, kar predstavlja varnostno tveganje za udeležence v prometu in povzroča materialno škodo na vozilih. Sanacija asfaltne prevleke je nujna za zagotovitev varne in udobne vožnje ter za ohranitev vrednosti ceste.

1. Obnova lokalne ceste LC 319851 Hudi kot:

Cesta je v slabem stanju, s poškodovanim voziščem, udarci in razpokami. Pomanjkljivo je odvodnjavanje, kar povzroča zastoj vode na cesti in ob njej, s tem pa se zmanjšuje njena varnost in uporabnost. Tudi spodnji in zgornji ustroj ceste sta dotrajana in potrebujeata obnovo.

2. Obnova javne poti št. 819231 Robnikov jarek:

Makadamski odsek ceste je v slabem stanju in ne zagotavlja ustreznih voznih pogojev. Zaradi dotrajanega vozišča in neustreznega odvodnjavanja prihaja do poškodb in erozije ceste. Obnova ceste bo izboljšala varnost in udobje vožnje ter zmanjšala stroške vzdrževanja.

3. Obnova odcepa Gregl – Švajger:

Predstavlja makadamsko dovozno pot do več stanovanjskih hiš, kjer je pomanjkljivo odvodnjavanje, kar povzroča erozijo in podraži vzdrževanje. Obnova bo izboljšala varnost in udobje vožnje ter zmanjšala stroške vzdrževanja.

4. Obnova dovoza na šolsko igrišče v Ribnici na Pohorju

Asfaltni dovoz do igrišča je dotrajan in ga je potrebno obnoviti. Investicija bo izboljšala varnost in zmanjšala stroške vzdrževanja.



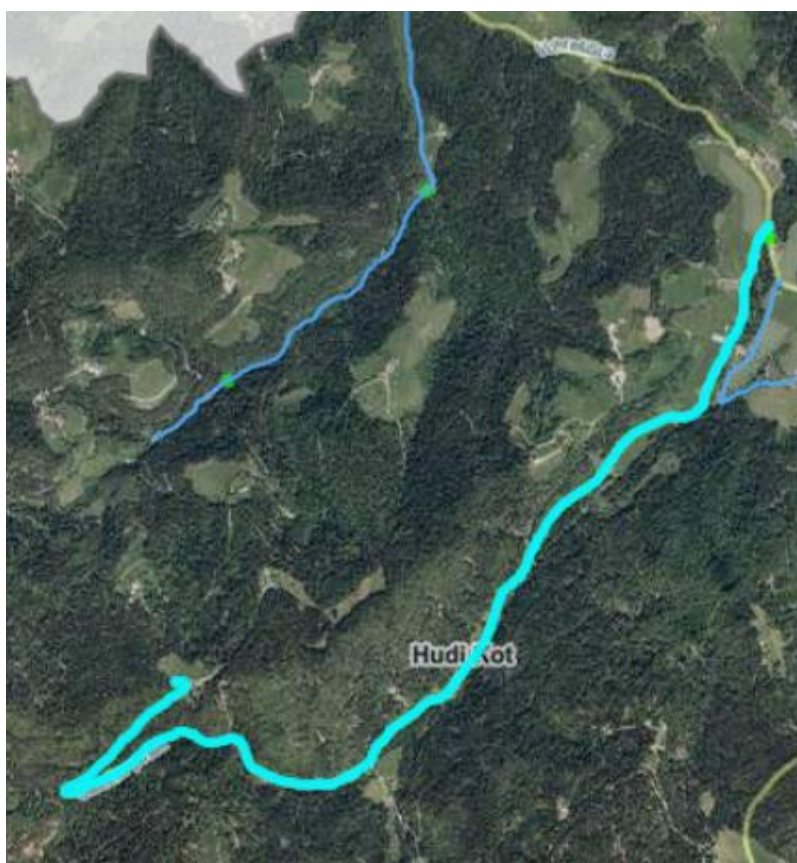
Investicija so nujne iz več razlogov:

- potreba po protiprašni zaščiti in s tem ureditvi območja,
- potreba po izboljšanju prometne varnosti, saj prašenje zmanjšuje vidljivost na cesti, kar lahko poveča tveganje za prometne nesreče.
- potreba po zmanjšanju negativnih vplivov na okolje, saj prah onesnažuje okolje in negativno vpliva na rastlinstvo in živalstvo. Prašni delci se lahko nalagajo na prst in vodo, kar lahko povzroči onesnaženje obeh
- potreba po zagotovitvi normalnih pogojev za bivanje na poselitvenem območju. Prah lahko povzroči različne zdravstvene težave, kot so alergije, astma, bolezni dihal in srca. Še posebej so ogroženi otroci, starejši in ljudje z že obstoječimi dihalnimi težavami.
- Izboljša rabo infrastrukture, saj prah uničuje hiše in drugo okoliško infrastrukturo. Redno čiščenje zaradi prahu je drago in neučinkovito.
- Povečana varnost cestnega prometa
- Zmanjšanje števila prometnih nezgod
- Izboljšanje prometne pretočnosti
- Gladka in udobna vožnja
- Zmanjšanje hrupa
- Estetski videz
- Zmanjšanje stroškov vzdrževanja
- Zmanjšanje stroškov popravil vozil
- Povečana vrednost nepremičnin
- Zmanjšanje emisij CO₂
- Varstvo voda
- Trajnostna mobilnost

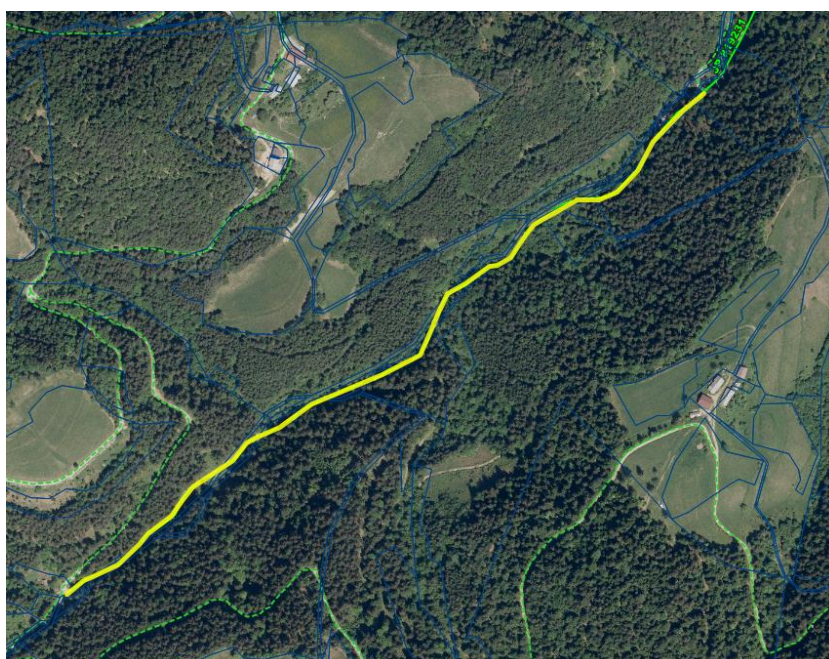
Modernizacija cest bo prinesla številne prednosti:

- Izboljšanje zdravja prebivalcev in uporabnikov ceste
- Zmanjšanje onesnaževanja okolja
- Povečana varnost v prometu
- Manj škode na hišah in infrastrukturi
- Nižji stroški vzdrževanja ceste
- Spodbujanje lokalnega gospodarstva
- Povečana varnost za vse udeležence v prometu, od voznikov do kolesarjev in pešcev

Namen izvedbe projekta je izboljšanje zdravja prebivalcev in uporabnikov ceste.



Slika 1: Lokacija ceste – Hudi kot



Slika 2: Lokacija ceste – Robnikov jarek



Slika 3: Lokacija odcepa – Gregl Švajger



Slika 4: Lokacija dovoza na šolsko igrišče



3 OPREDELITEV RAZVOJNIH MOŽNOSTI IN CILJEV INVESTICIJE TER PREVERITEV USKLAJENOSTI Z RAZVOJNIMI STRATEGIJAMI IN POLITIKAMI

3.1 Cilji investicije

Temeljni razlogi za investicijske namere so zaradi slabega stanja obeh cest in odcepa ter dovoza z ureditvijo odvodnjavanja, ter spodnjega in zgornjega ustroja ceste.

Skupni cilji vseh treh investicij so:

- izboljšanje udobje udeležencev v prometu, ter povečati varnost v cestnem prometu na vseh štirih območjih,
- dostop do kmetijskih zemljišč in gozdov, ter cestnih povezav do kmetij na posameznih območjih,
- olajšati dostop prebivalcem v dolino, do služb, šole, ipd.,
- zmanjšanje stroškov vzdrževanja cest,
- pospeševanje lokalnega gospodarskega razvoja in
- izboljšanje cestne infrastrukture v dolžini 3.600 m.

Izvedba odseka z investicijsko namero obnove lokalne ceste ter obnove dveh odsekov, odcepa in dovoza bo občina Ribnica na Pohorju pridobila:

- Urejeno javno cestno infrastrukturo,
- Kvalitetnejše življenjsko okolje,
- Zmanjševanje negativnih vplivov na okolje

Operativni cilji investicijskega projekta so:

Pri obnovi protiprašne zaščite se vgradijo drenažne cevi in zaključki za odvodnjavanje meteorne vode s cestišča, ureditev podlage, ter izvedbo zaključnega asfaltnega sloja. Pri sanaciji asfaltne prevleke se izvede najprej varovanje gradbišča, ureditev obvoza in zaščita objektov. Z sanacijo asfaltne prevleke želimo doseči urejeno prometno infrastrukturo, večjo varnost v prometu, urejeno odvodnjavanje meteornih voda.

Kazalnik:

- Obnovljeni odseki cest
- Normalna prevoznost cest
- Izboljšanje prostorskega stanja podeželske krajine



Specifični merljivi cilji projekta:

- investicijska namera obnove lokalne ceste LC 319851 Hudi kot v dolžini 2370 m
- obnova javne poti št. 819231 Robnikov jarek, od km 1+245 do km 2+389 v dolžini 1.144 m
- obnova odcepa Gregl – Švajger v dolžini 120 m
- obnova dovoza do šolskega igrišča v Ribnici na Pohorju.

Usklajenost z razvojnimi strategijami in politikami

Investicija projekta se sklada z usmeritvami in cilji več ključnih dokumentov in politik, tako na lokalni, nacionalni kot tudi mednarodni ravni. Ta vključuje:

- Strategija razvoja Slovenije (SRS)
- Državni razvojni program (DRP)
- Strategija prostorskega razvoja Slovenije

Investicijski projekt podpira dolgoročni strateški razvoj Slovenije in regije. Je v skladu z zakonodajo in predpisi. Prispeva k uresničevanju ciljev trajnostnega razvoja. Upošteva potrebe in interese različnih deležnikov.

Naložba v javno infrastrukturo v občini bo tako spodbudila rast in razvoj območja, obenem pa bo izboljšala kvaliteto življenja prebivalcev in okrepila konkurenčnost regije v globalnem merilu.

Pomembno je poudariti, da usklajenost z mednarodnimi listinami izhaja že iz usklajenosti z nacionalno zakonodajo in politikami, saj te temeljijo na sprejetih mednarodnih standardih in smernicah.

Zato lahko z gotovostjo trdimo, da je obravnavani investicijski projekt skladen z najvišjimi standardi in predstavlja pomemben korak naprej pri uresničevanju vizije trajnostnega razvoja Slovenije.

4 PREDSTAVITEV VARIANT

4.1 Opredelitev investicije

V okviru celotnega projekta je zajeto pet odsekov in zajemajo naslednjo modernizacijo:

- Investicijsko namero obnove lokalne ceste LC 319851 Hudi kot. Slednja je v slabem stanju, zato se bo uredilo odvodnjavanje in ustroj spodnjega ter zgornjega dela ceste.



- Obnovo javne poti št. 819231 Robnikov jarek, od km 1+245 do km 2+389 (makadamski odsek ceste).
- Obnovo odcepa Gregl-Švajger v dolžini 120 m. Urejeno bo odvodnjavanje in ustroj spodnjega in zgornjega dela ceste.
- Obnovo dovoza do šolskega igrišča v Ribnici na Pohorju. Obnova zajema preplastitev zgornjega dela ceste.

Investicije zajemajo izvedbo obnove ceste na odseku Hudi kot v dolžini 2370 m, obnovo ceste Robnikov jarek v dolžini 1.144 m, odcep Gregl-Švajger v dolžini 120 m in obnova dovoza k šolskemu igrišču v Ribnici na Pohorju v izmeri 750 m².

Projekti so investicijsko naravnani, pri katerem obstajajo variante brez investicije – kar pomeni, da se investicija ne izvede ter varianta z investicijo, kar pomeni, da se projekt izvede in lahko pričakujemo dodaten razvoj na infrastrukturnem področju.

Iz analize stanja in preučitve izvedljivosti so različne variante seveda možne in predlagamo:

Varianta »*brez investicije*« pomeni stanje enako obstoječemu.

Varianta »*z investicijo*« pomeni obnova ceste s sanacijo asfaltne ceste, ter obnovo dveh odsekov, odcepa ter dovoza z delno protiprašno zaščito in s tem uresničitev ciljev Občine Ribnica na Pohorju.

4.2 Varianta 0 – »*brez investicije*«

Varianta 0 je v primeru, da ni investicije. Na lokaciji ne bo prišlo do izvedbe operacije, ki bi omogočila nadaljnji razvoj in izboljšala kakovost življenja ter zagotovila enako vrednejše bivalne pogoje na območju. Občina bi na obravnavanih odsekih izvajala draga redna vzdrževalna dela.

V kolikor se operacije ne izvedejo lahko z gotovostjo trdimo, da se zastavljeni cilji ne bodo dosegli. Prebivalci bi bili ne zadovoljni in občina bi lahko naletela na negativno klimo (gospodarsko, demografsko, ipd.) na tem območju.

4.3 Varianta 1 – »*z investicijo*« – obnove dveh cest s sanacijo asfaltne ceste, odcepa ter dovoza na šolsko igrišče

Varianta 1 – »*z investicijo*« pomeni izvedbo obnove dveh cest s sanacijo asfaltne ceste, enega odcepa in dovoza na šolsko igrišče. Slednje zajemajo več faz gradbenih del, ki jih lahko razdelimo v tri glavne sklope:

Pripravljalna dela:

V tej fazi se bo gradbišče pripravilo na samo izvedbo gradbenih del. To vključuje:

- Geodetsko izmero in označitev območja gradbišča: S pomočjo geodetskih posnetkov se bo natančno določila trasa ceste in označila meja gradbišča.



- Postavitev začasne prometne signalizacije in varnostne ograje: Za zagotovitev varnosti udeležencev v prometu in delavcev na gradbišču se bo postavila začasna prometna signalizacija in postavile varnostne ograje.
- Izravnavanje nivelete za cestišče: Izvedlo se bo izkopavanje terena (kolikor bo potrebno) do želene globine in nivelete, ki bo osnova za obnovo ceste.

Gradbena dela:

V tej fazi se bodo izvedla glavna gradbena dela za obnovo ceste, ter protiprašno zaščito. To vključuje:

- Obnova jarkov, propustov in prepustov: Obnovili se bodo meteorni jarki, propusti in prepusti pod cesto, ki omogočajo pretok vode.
- Vgradnja drenažnega sistema: Za odvodnjavanje padavinske vode se bo (kjer bo potrebno) vgradil drenažni sistem, ki bo speljan ob cesti in pod njo.
- Nasipanje in utrjevanje podlage: Na izkopano niveleto se bo nasul in utrdil nov material, ki bo služil kot podlaga za novo cestišče.
- Izdelala se bo asfaltna prevleka: AC16 SURF B 50/70 A4, d=8 cm
- Ureditev bankin in robnikov: Ob robu cestišča se bodo uredile banke in postavili novi robniki, kjer bo potrebno.

Zaključna dela:

V tej fazi se bodo dokončala še zadnja dela in gradbišče se bo uredilo. To vključuje:

- Demontažo začasne prometne signalizacije in varnostne ograje: Odstranila se bo začasna prometna signalizacija in varnostne ograje.
- Urejanje okolice ceste: Uredilo se bo območje ob cestah, vključno z zasaditvijo trave in dreves (po potrebi).
- Izvedba geotehničnega nadzora: Izvedel se bo geotehnični nadzor nad izvedenimi deli, da se zagotovi ustrezna kakovost in varnost ceste.

Pri Varianta »z« investicijami v obnovo dveh cest, odcepa in dovoza na šolsko igrišče pomeni, da občina Ribnica na Pohorju izvede projekt s katerim bomo prispevali k ureditvi cestne infrastrukture. S projektom bomo prispevali k zmanjšanju negativnih vplivov na okolje in izboljšali kakovost življenja v občini. Zaradi tega se ugotovi, da je alternativa brez investicije nesmiselna in se nadaljuje z nameravano investicijo, ter zagotavljanja trajnostne in aktivne mobilnosti v občini Ribnica na Pohorju.

5 OPREDELITEV VRSTE INVESTICIJE, OCENA INVESTICIJSKIH STROŠKOV PO STALNIH IN TEKOČIH CENAH, PRIKAZANO POSEBEJ ZA UPRAVIČENE IN PREOSTALE STROŠKE TER NAVEDBA OSNOV ZA OCENO VREDNOSTI

5.1 Opredelitev vrste investicije



Operacija predstavlja investicijo v javno infrastrukturo in je javnega pomena. Financirana bo iz strani občine Ribnica na Pohorju, za kar se bo občina zadolžila pri SRRS za 453.685,52 Eur.

Investicija se bo izvajala na območju občine Ribnica na Pohorju.

5.1.1 Opredelitev investicije skladno z Uredbo o enotni metodologiji za pripravo in obravnavo investicijske dokumentacije na področju javnih financ

Investicija se opredeljuje kot: **obnova dveh cest, odcepa in dovoza na šolsko igrišče.**

Tabela 1: Kriteriji za določitev vrste potrebne investicije

Kriteriji (mejne vrednosti investicijskega projekta) za določitev vrste dokumenta	Identifikacija investicijskega projekta	Predinvesticijska zasnova	Investicijski program
Manj od 300.000 EUR	ne	ne	ne
Če je objekt tehnološko zahteven	da		
Če bodo nastale pomembne finančne posledice v času obratovanja	da		
Če se bo projekt (so)financiral s proračunskimi sredstvi	da		
Več od 300.000 in manj od 500.000 EUR	da	ne	ne
Več od 500.000 in manj 2.500.000 EUR	ne	ne	ne
Več od 2.500.000 EUR	ne	ne	ne

Glede na vrsto investicije in kriterijev je potrebno izdelati:

☒ **DOKUMENT IDENTIFIKACIJE INVESTICIJSKEGA PROJEKTA**
☐ PREDINVESTICIJSKA ZASNOVA
☐ INVESTICIJSKI PROGRAM

5.2 Ocena investicijskih stroškov po stalnih in tekočih cenah

Pri sestavi ocene investicije smo izhajali iz vrednosti podane s strani Občine Ribnica na Pohorju.

Ocena investicijskih stroškov GOI je v stalnih cenah in je podana s strani Občine Ribnica na Pohorju. Stroški nadzora in ostali stroški so ocenjeni na primerljivih vrednostih.

Ker se izvedba GOI del opredeljuje znotraj enega leta so stalne cene enake tekočim cenam in zato posebnega poglavja za tekoče cene ne podajamo.



5.2.1 Specifikacija stroškov

Vrednost celotne investicije znaša **455.791,09** EUR z DDV.

Tabela 2: Opredelitev stroškov investicije

	vrednost brez ddv	ddv	vrednost z ddv
izdelava PZI projekta	16.800,00 €	3.696 €	20.496 €
izvedba gradbenih del	349.899,25 €	76.977,08 €	426.877,09 €
nadzor	6.900,00€	1.518,00 €	8.418,00 €
SKUPAJ	373.599,25	82.191,84 €	455.791,09 €

Tabela 2: Opredelitev stroškov investicije

DDV strošek ni povračljiv.

5.2.2 Dinamika izvedbe

Tabela 3: Dinamika izvajanja investicije

	2024		2025	
	VREDNOST BREZ DDV	VREDNOST Z DDV	VREDNOST BREZ DDV	VREDNOST Z DDV
izdelava PZI projekta	16.800,00 €	20.496 €		
izvedba gradbenih del + nadzor			356.799,25 €	435.295,09 €
SKUPAJ	16.800,00 €	20.496 €	356.799,25 €	435.295,09 €

5.2.3 Ocena vrednosti celotnega projekta ločeno za upravičene in preostale stroške

Celotna investicija se bo sofinancirala iz proračuna občine Ribnica na Pohorju.

6 OPREDELITEV TEMELJNIH PRVIN, KI DOLOČAJO INVESTICIJO

6.1 Tehnični opis sanacije



Za sanacijo je potrebno najprej izdelati geodetsko izmero, na podlagi katerega se bo predvidelo ustrezne ukrepe in način rekonstrukcije odseka lokalne ceste.

Predvidevajo se naslednji ukrepi:

- Obnova odseka lokalne ceste in sanacija asfaltne prevleke

6.2 Opis lokacije

Lokacija investicije je v Občini Ribnica na Pohorju:

- investicijska namera obnove lokalne ceste LC 319851 Hudi kot v dolžini 2.370 m
- obnova javne poti št. 819231 Robnikov jarek, od km 1+245 do km 2+389 v dolžini 1.144 m
- obnova odcepa Gregl – Švajger v dolžini 120 m
- obnova dovoza do šolskega igrišča v Ribnici na Pohorju.

6.3 Časovni načrt izvedbe

Investicija se bo pričela izvajati po sprejetju DIIP-a in bo končana v letu 2025.

Ključni mejniki - opis	Predvideni rok, ko bodo mejniki doseženi
Izdelava investicijske dokumentacije	maj 2025
Izdelava projektne dokumentacije	maj 2025
Obnova in sanacija	marec – konca decembra 2025

6.4 Vpliv investicije na okolje

6.4.1 Varstvo okolja- okoljevarstveni učinki naložbe

Pri izvedbi operacije se bodo upoštevala naslednja izhodišča:

- zmanjšanje vplivov na okolje,
- okoljska učinkovitost,
- učinkovitost izrabe naravnih virov,
- trajnostna dostopnost.

Ocena vplivov se nanaša na izpolnjevanje predpisanih zahtev s področja varstva okolja in načel dobrega gospodarja. Glede na to, da bo pri uresničitvi predvidene investicije prišlo tudi do posega v prostor, so v strokovni oceni ovrednoteni vplivi med gradnjo. Z ozirom na to, da lokacija predvidenih posegov v času priprave strokovne ocene nismo imeli smo samo okvirno predpostavili do kakšni vplivov na okolje, lahko izvedba projekta pripelje. Pri tem je potrebno opozoriti, da so ti vplivi ocenjeni izključno na podlagi izkustvenih podatkov in predpostavk.



Glavne vplive, ki bodo predvidoma nastopili pri izvedbi načrtovanega projekta, smo opredelili glede na značilnosti predvidenega posega, značilnosti lokacije in izkušnje iz podobnih primerov. Pri tem je potrebno opozoriti, da v sklopu priprave strokovne ocene niso izvedene meritve in so podane ocene zgolj približki, ki temeljijo na podlagi predpostavk.

Vsa dela se morajo izvajati po določilih veljavnih predpisov. Vgrajeni materiali morajo po kvaliteti ustrezati veljavnim tehničnim predpisom in morajo imeti ustrezne ateste. Dela se morajo izvajati v skladu z določili predpisov iz varstva pri delu.

6.4.2 Zmanjševanje vplivov na okolje

Glede na predvidene posege bo imela investicija dolgoročno pozitivne vplive na okolje. Glede na naravo gradnje se ne predvideva, da bi bila potrebna celovita presoja vplivov na okolje. Prav tako se ne predvidevajo negativni vplivi, zaradi katerih bi bila potrebna izdelava potrebnih poročil.

Najbolj moteč vpliv pri investiciji na okolico je v času rekonstrukcije. Ker pa gre za časovno omejen poseg, ni pričakovati nasprotovanja prebivalstva pri izvedbi.

Voda in tla:

Med izgradnjo celotnega obsega investicije, ki je bil predstavljen, lahko sicer pričakujemo minimalno onesnaževanje tal zaradi emisij gradbenih in delovnih strojev. V tem času obstaja tudi minimalna možnost, da zaradi nepravilne uporabe transportnih sredstev in drugih nepredvidljivih situacij pride do kontaminacije tal (npr. z izlitjem olj ali drugih naftnih derivatov). V primeru razlitja se bo onesnažena in kontaminirana zemljina odstranila ter primerno deponirala. Za odvoz onesnažene zemljine bo poskrbelo pooblaščenno podjetje za odvoz nevarnih odpadkov. Ocenjujemo, da je ob pravilni uporabi gradbenih in delovnih strojev možnost kontaminacije tal ter posledično vode, majhna. Po izvedbi investicije ne pričakujemo negativnih vplivov na okolje. Vplivi na kvaliteto tal in vode med uporabo infrastrukture se lahko pojavijo, če upravljalca ne bo vzdrževal in uporabljal infrastrukture primerno oz. ga ne bo primerno vzdrževal. Med uporabo ustrezno vzdrževanega rekonstruiranega in dozidane infrastrukture onesnaževanja vode in tal ne bo zaznati. Med uporabo ne bo vpliva na zrak, vodo in tla.

Zrak:

V času izvajanja gradbenih del se bodo vplivi na kvaliteto zraka kazali predvsem v povečanih emisijah izpušnih plinov ter prašenju zaradi uporabe gradbenih delovnih strojev. Ta vpliv je omejen na čas izvajanja in je zato zanemarljiv. Po izvedbi investicije ne bo negativnih vplivov na onesnaženje zraka.

Hrup:

V času izvajanja zemeljskih del bo obremenjenost okolja s hrupom največja, saj bo vir hrupa predstavljala gradbena mehanizacija kot tudi tovorni promet. Vir hrupa bo zgolj občasen. Zaradi časovne omejenosti del bo vpliv hrupa v daljšem časovnem obdobju zanemarljiv. Dela na gradbišču bodo potekala v dnevnem terminu, kar pomeni, da v nočnem času hrupa ne bo. Po izvedbi investicije ne bo vpliva hrupa na okolje.

Odpadki:

Uredba o ravnanju z odpadki, ki nastajajo pri gradbenih delih določa, da je za gradbene odpadke v celoti odgovoren investitor. Pri tem se morajo upoštevati vsa pravila ravnanja z odpadki, ki so potrebna za preprečevanje ali zmanjševanje nastajanja odpadkov in njihove škodljivosti za okolje ter za zagotovitev predelave nastalih odpadkov oz. njihovo varno odstranitev, če predelava ni možna.



Kulturna dediščina:

Ni vpliva, saj operacija ne posega v objekte, ki so zavarovane enote kulturne dediščine.

6.4.3 Okoljska učinkovitost in učinkovitost izrabe naravnih virov

Odpadki so produkt človeškega delovanja in se jim z investicijo težko izognemo. Za uspešno obvladovanje količin odpadkov pri izgradnji je potrebno izvajati ustrezne procese oz. dejavnost :

- Reciklaža
- Odlaganje odpadkov
- Deponija zemlje

Reciklaža: Z recikliranjem odpadkov zagotavljamo ponovno uporabo odpadnih snovi oz. materialov, ki nastanejo z investicijo z namenom zmanjševanja izrabe naravnih virov ter zmanjševanja izdelave v naravi nerazgradljivih ali celo strupenih materialov oz. izdelkov. Pogoj za uspešno reciklažo je v prvi vrsti ustrezen sistem zbiranja in sortiranja odpadnih snovi, v nadaljevanju pa tehnološki proces za predelavo materiala v obliko, ki je uporabna za izdelavo novih produktov.

Če hramba ali začasno skladiščenje gradbenih odpadkov ni možna na gradbišču, mora investitor zagotoviti da izvajalci gradbenih del gradbene odpadke odlagajo neposredno po nastanku v zabojnike, ki so nameščeni na gradbišču ali ob gradbišču in so prirejeni za odvoz gradbenih odpadkov brez njihovega prekladanja.

Investitor mora zagotoviti prevzem gradbenih odpadkov ali njihov prevoz v predelavo ali odstranjevanje preden se začnejo izvajati gradbena dela. Iz dokazila o naročilu prevzema gradbenih odpadkov mora biti razvidna vrsta gradbenih odpadkov, predvidena količina nastajanja gradbenih odpadkov ter naslov gradbišča z navedbo gradbenega dovoljenja, na katerega se nanaša prevzem gradbenih odpadkov. Investitor naj pooblasti enega od izvajalcev del, da bo v njegovem imenu oddajal gradbene odpadke.

Pri ravnanju z nevarnimi odpadki zbiralec, prevoznik, predelovalec in odstranjevalec ne smejo med seboj mešati različne skupine nevarnih odpadkov ali nevarnih in nenevarnih odpadkov.

Zaradi uporabe gradbene mehanizacije lahko nastanejo tudi nevarni odpadki, kot so odpadna olja, naoljene krpe, oljni filtri in akumulatorji. Le-ti sodijo med nevarne odpadke. Tovrstne odpadke je potrebno zbirati ločeno (v skladišču/kontejnerju nevarnih odpadkov) ter jih nato predati organizacijam, ki imajo pooblastilo za ravnanje s tovrstnimi odpadki.

Vendar predvidevamo, da se servisiranje strojev gradbene mehanizacije ne bo opravljalo na lokacijah predvidenih ureditev.

Komunalne odpadke, ki bodo nastajali pri izvajanju predvidenih posegov naj se zbira v kontejnerju, ter naj se jih odvaža na bližnje komunalno odlagališče. Viški zemeljskih materialov, ki jih bodo predvidoma mogoče nastali pri postopku ureditve se obravnavajo kot nenevarni odpadki in jih lahko znova koristno uporabimo, kot je predvidoma načrtovano za postopek urejanja.



Omilitveni ukrepi

- Pred izkopom naj se odstranijo vsi odloženi odpadki. Morebitne odložene nevarne odpadke naj odstrani pooblaščen organizacija.
- Odpadki, ki bodo nastajali pri izkopu, naj se ločujejo.

Med deli in ob zaključku del se bo dosledno upoštevalo princip čistega okolja. Vse odpadke se bo zbiralo v za to namenjenih lokacijah na obravnavanem gradbišču

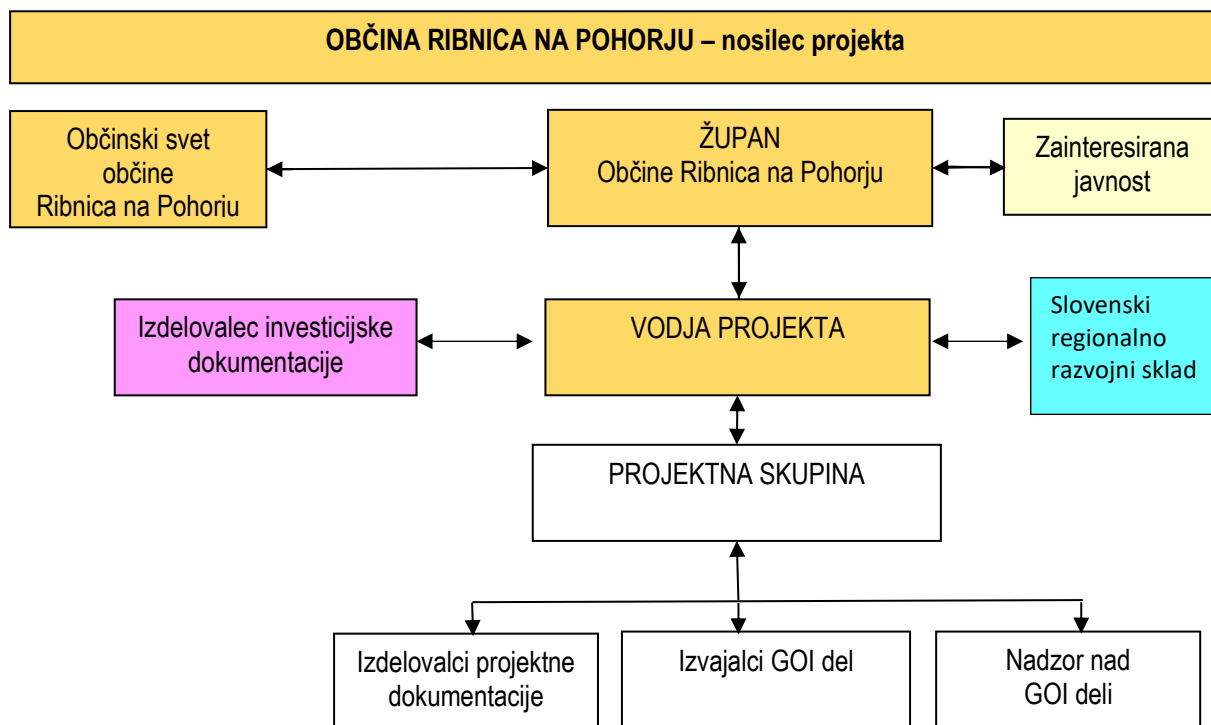
1.	Vpliv je zmeren	Količinska in/ali kakovostna sprememba sestavine okolja je majhna
----	-----------------	---

6.5 Viri financiranja operacije

Nosilec investicije je Občina Ribnica na Pohorju. Za izvedbo investicije bo Občina Ribnica na Pohorju zagotovila lastna sredstva iz občinskega proračuna in je vodena s strani strokovnih služb Občine Ribnica na Pohorju. Občinska uprava s svojimi strokovnimi delavci je zadolžena za oddajo gradnje v skladu z Zakonom o javnih naročilih (ZJN-3). Strokovni nadzor nad gradnjo poteka v skladu z določili Zakona o graditvi objektov. Investicija bo izvedena v skladu s finančnimi sposobnostmi investitorja. Finančna realizacija naložbe poteka v skladu z Zakonom o javnih financah ter Zakonom o izvrševanju proračuna. Za vodenje investicije in nadzor nad njo v času izgradnje skrbijo strokovne službe investitorja. Za posamezne faze projekta (izdelava investicijske, lokacijske in ostale dokumentacije ter nadzor in izvedbo) bodo poskrbeli s strani investitorja pooblaščen, za posamezna dela strokovno usposobljeni notranji in zunanji izvajalci.

6.6 Kadrovska shema in analiza izvedljivost

Projektna skupina, ki po pooblastilu župana vodi, koordinira in nadzoruje potek projekta po posameznih aktivnostih. V fazi predinvesticijskih aktivnosti bo projektna skupina pripravila investicijski plan in pridobila vsa potrebna soglasja in potrdila za izvedbo del, skladno z Zakonom o javnem naročanju, izbrala izvajalca za izvedbo investicijskih del ter nadzora nad GOI deli. Sledi faza pripravljanih in investicijskih aktivnosti, v kateri je potrebno pričeti z gradbenimi deli. Projektna skupina bo skupaj z inženirjem nadzorovala, vodila in načrtovala posamezne aktivnosti pri fizični izvedbi projekta, strokovnega nadzorstva, izdelavo tehnične dokumentacije in tehničnega pregleda, ter poročala sofinancerju projekta.



Slika 6: Organigram

Župan Občine Ribnica na Pohorju je odgovorna oseba za izvedbo projekta, ki poroča o aktivnostih Občinskemu svetu občine Ribnica na Pohorju, hkrati je tudi oseba, ki je pristojna za sklicevanje novinarskih konferenc in komuniciranje z zainteresirano javnostjo.

7 UGOTOVITEV SMISELNOSTI IN MOŽNOSTI NADALJNE PRIPRAVE INVESTICIJSKE, PROJEKTNE, TEHNIČNE IN DRUGE DOKUMENTACIJE S ČASOVNIM NAČRTOM

7.1 Investicijska dokumentacija

Investitor na osnovi, do tega trenutka pridobljenih informacij, zaključuje:

- Da so vlaganja v investicijo upravičena,
- Da obstajajo strokovni in širši družbeni interesi za realizacijo investicije;
- Da je informacijska baza projekta zadovoljiva in transparentna in da so predpostavke utemeljene in verodostojne;
- Da se z nameravanim projektom oz. njegovimi posameznimi posegi ne povzroča nikomur nikakršne škode;
- Da so atributi projekta, kot: tehnologija, obseg, roki, organiziranost za realizacijo, finančna pokritja in finančno ekonomske koristi ocenjeni realno;
- Da večja tveganja glede realizacije ne obstajajo.

Na osnovi tega se investitor odloča, da s projektom nadaljuje.

V tem pogledu planira pridobivati nadaljnjo potrebno projektno, investicijsko in upravno dokumentacijo.



Potrebna investicijska dokumentacija

Glede na višino vlaganj v predmetni investicijski projekt v skladu z veljavno Uredbo o enotni metodologiji za pripravo in obravnavo investicijske dokumentacije na področju javnih financ je za predviden investicijski projekt potreben dokument identifikacije investicijskega projekta.